

White Paper

Industrial vs. Consumer

Warum Industrial-SSDs oft weniger Performance bieten als Consumer-Modelle – und weshalb das ein Vorteil ist

© Swissbit AG 2026 – All rights reserved.

1. Executive Summary

Consumer-SSDs liefern beeindruckende Spitzenleistungen – oft mehrere Gigabyte pro Sekunde. Industrial-SSDs dagegen wirken im direkten Vergleich zurückhaltend und liegen in Benchmarks nicht selten deutlich dahinter. Doch dieser Vergleich greift zu kurz: Beide Produktkategorien folgen völlig unterschiedlichen Designprinzipien.

Industrial-SSDs werden für 24/7-Dauerbetrieb über viele Jahre, extreme Temperaturen, konsistente Latenzen und maximale Datenintegrität entwickelt. Um diese Ziele zu erreichen, setzt Swissbit bei seinen Industrie-Serien bewusst auf robustere, aber dadurch auch langsamere Flash-Technologien, konservativere Firmware-Strategien und strengere Zuverlässigkeitsmechanismen. Das Ergebnis: weniger Spitzenleistung, aber erheblich mehr Stabilität, Lebensdauer und Systemzuverlässigkeit – gerade in kritischen Anwendungen.

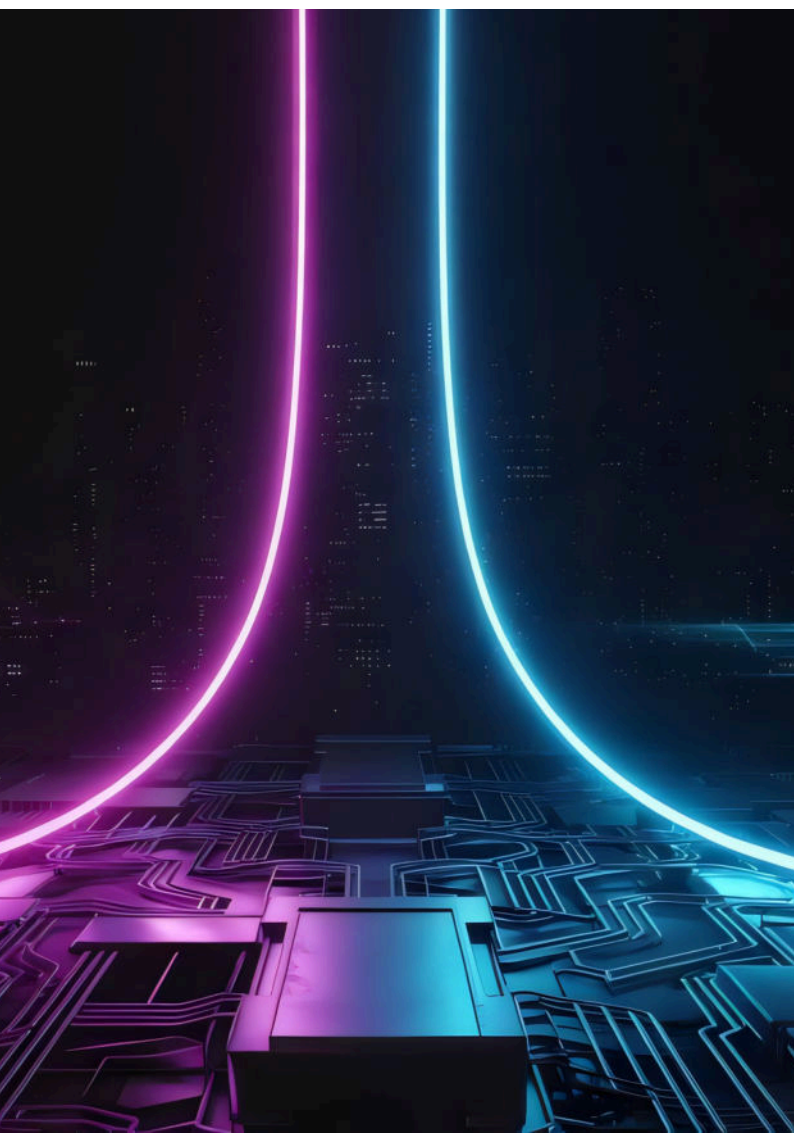
Inhalt

1. Executive Summary
2. Zwei Produktwelten, zwei Philosophien
3. Was macht Industrial-SSDs langsamer
 - 3.1 Die NAND-Auswahl
 - 3.2 Firmwarestrategien
 - 3.3 Extreme Umweltbedingungen
 - 3.4 Sudden-Power-Loss-Sicherheit
 - 3.5 Dauerlast statt Kurzlast
4. Produktzyklen und Lieferstabilität
5. Fazit

2. Zwei Produktwelten, zwei Philosophien

Auf dem Consumer-Markt dominieren Kosten und Marketingzahlen. Höhere Geschwindigkeitsangaben bedeuten bessere Verkaufschancen – und die typischen Einsatzszenarien stützen diese Philosophie: kurze, intensive Lasten wie das Kopieren großer Dateien oder das Installieren eines Spiels.

In industriellen Anwendungen gelten völlig andere Prioritäten. Hier zählen Vorhersagbarkeit, Ausfallsicherheit und Langlebigkeit. Systeme laufen über viele Jahre oder gar ein oder zwei Jahrzehnte im Dauerbetrieb – oft ohne die Möglichkeit eines schnellen und einfachen Austausches. Hohe Temperaturen, schnelle Temperaturwechsel, Vibrationen und unzuverlässige Versorgungsspannungen gehören zum Alltag.



Entsprechend entstehen zwei völlig unterschiedliche SSD-Typen:

- **Consumer-SSDs: Optimiert für Geschwindigkeit und Preis**
- **Industrial-SSDs: Optimiert für Stabilität, Datenintegrität, Temperaturfestigkeit und lange Lebensdauer**

Die im Vergleich geringere Performance ist also kein Mangel – sondern das Ergebnis einer bewussten, sicherheitsorientierten Designentscheidung.

3. Was macht Industrial-SSDs langsamer und warum?

3.1 Die NAND-Auswahl: Kontrolle, nicht Cutting-Edge

Einer der größten Einflussfaktoren auf die Performance ist die Wahl des NAND-Flashs. Im Consumer-Markt wird aus Kostengründen immer die neueste NAND-Generation eingesetzt. Die Vorteile: höhere Dichte, niedriger Preis pro Gigabyte und bessere nominelle Performance.

In Industrial-SSDs hingegen wird NAND nach völlig anderen Kriterien ausgewählt:

- **Zuverlässigkeit bei extremen Temperaturen**
- **Große Abstände zwischen den Bitzuständen (geringere Fehleranfälligkeit)**
- **Hohe Datenhaltbarkeit über Jahre**
- **Garantierte Lebensdauer (Endurance)**
- **Langzeitverfügbarkeit über mehrere Produktgenerationen hinweg**

Es ist nicht unüblich, dass Industrial-Produkte zwei bis drei NAND-Generationen „zurückliegen“, bis wieder ein robuster Industrie-NAND verfügbar wird. Dadurch fehlen zwischenzeitlich einige Performance-Verbesserungen der neuesten Consumer-Technologie.

NAND-Flash-Technologien im Überblick

SLC (Single-Level Cell)

- Speichert 1 Bit pro Zelle (2 Zustände).
- Echter SLC wird heute kaum noch hergestellt und nur noch bei Kapazitäten bis zu 2 GB eingesetzt. Darüber wird heute TLC-NAND verwendet, der im Pseudo-SLC-Modus betrieben wird, also ebenfalls nur 1 Bit pro Zelle speichert.
- Vorteile: Höchste Endurance, schnellste Schreib-/Lesezugriffe, niedrigste Fehlerquote bzw. höchste Robustheit
- Nachteile: Sehr teuer wegen geringster Speicherdichte
- Typische Nutzung: Industrial, schreibintensive Anwendungen und als Cache bzw. Puffer

MLC (Multi-Level Cell)

- Speichert 2 Bits pro Zelle (4 Zustände).
- Vorteile: Besseres Preis-Leistungs-Verhältnis als echter SLC, immer noch gute Performance.
- Nachteile: deutlich niedrigere Endurance und langsamer als echter SLC, mittlerweile nicht mehr weiter optimiert und technologisch von TLC überholt
- Typische Nutzung: heute durch TLC abgelöst

TLC (Triple-Level Cell)

- Speichert 3 Bits pro Zelle (8 Zustände).
- Vorteile: Günstiger pro GB, hohe Kapazitäten.
- Nachteile: Niedrigere Endurance und Performance, mächtigere Fehlerkorrektur nötig
- Typische Nutzung: Mainstream (Consumer-SSDs, Enterprise, Datacenter, Industrial mit moderaten Schreiblasten)

QLC (Quad-Level Cell)

- Speichert 4 Bits pro Zelle (16 Zustände).
- Vorteile: Sehr niedrige Kosten pro GB, hohe Kapazität.
- Nachteile: Niedrigste Endurance, langsamste Schreib- und Leseperformance
- Typische Nutzung: Consumer-SSDs, Datacenter mit niedrigen Schreibrate-Workloads, kostensensible große Speicher.

Fazit: Je mehr Bits pro Zelle, desto höher die Kapazität und günstiger der Preis, aber langsamer und weniger langlebig.

3.2 Firmwarestrategien: Konsistenz statt Spitzenwerte

Consumer-SSDs werden auf maximale Geschwindigkeit optimiert – speziell für Benchmarks. Große Pseudo-SLC-Caches verschleiern die tatsächliche Schreibrate des NANDs. Solange der Nutzer nur wenige Gigabyte am Stück transferiert, bleibt alles im schnelleren Pseudo-SLC-Bereich und die Performance wirkt beeindruckend.

Industrial-SSDs verfolgen eine andere Strategie: Sie müssen ihre maximale Latenz dauerhaft halten. Dazu werden alle Housekeeping-Aufgaben parallel zu den Schreib- und Lesezugriffen des Hosts in Hintergrundprozessen durchgeführt und nicht bis zur nächsten Leerlaufzeit verschoben. Dazu zählen:

- **Fortlaufendes Wear-Leveling dynamischer und insbesondere statischer Bereiche**
- **Kontinuierliche Garbage-Collection**
- **Nachführen der Logical-to-Physical-Mappingtabellen**

Diese Maßnahmen kosten Performance – verhindern aber, dass die SSD unter Dauerlast langsamer wird bzw. Latenzspitzen entwickelt.

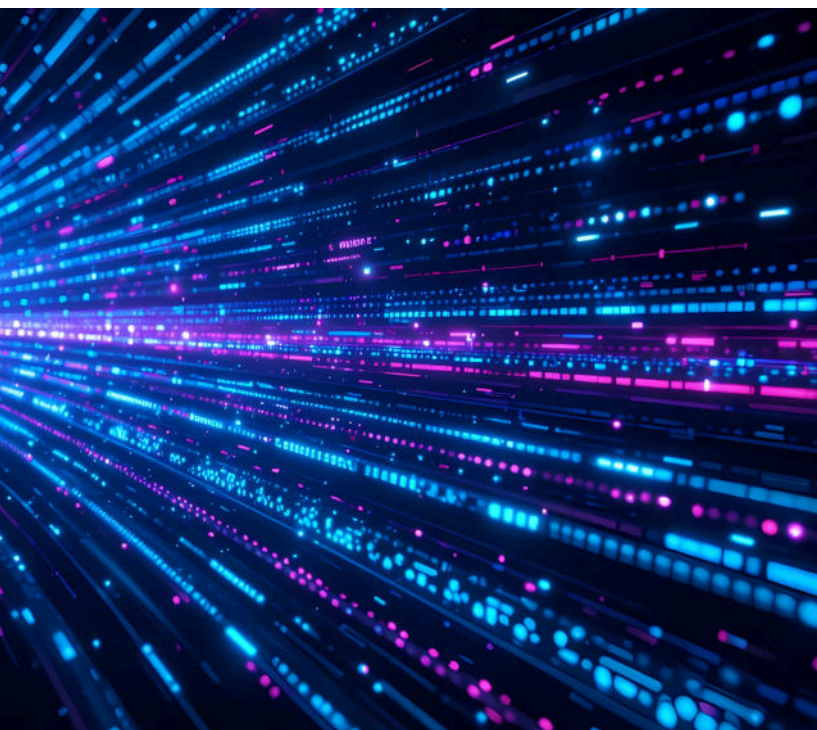
Während Consumer-SSDs nach einigen Drive-Writes immer weiter an Performance verlieren können, bleibt die Leistung hochwertiger Industrial-SSDs konstant und vorhersagbar.

Warum Consumer-Benchmarks täuschen – das Prinzip des Pseudo-SLC-Caches

Einen sehr großen Einfluss auf die (scheinbare) Geschwindigkeit hat die Firmware-Architektur der SSD: Bei Consumer-SSDs kommt vermehrt QLC-Speicher zum Einsatz mit vier Bits pro Zelle, also 16 Zuständen. Der Hersteller kann im Vergleich zu TLC-Speicher somit 25 % der NAND-Kosten einsparen. Das Problem ist, dass QLC-NAND sehr langsam ist: Er muss langsam programmiert werden, damit in jeder Zelle exakt der gewünschte Zustand erreicht wird. Auch beim Auslesen ist er langsamer, denn jede Zelle muss vier Mal gelesen werden, um ihren Zustand zu bestimmen.

Hersteller von Consumer-SSDs kaschieren die geringe Performance durch den Einsatz eines großen sogenannten Pseudo-SLC-Cache. Hierbei wird ein Teil des QLC-NANDs im Pseudo-SLC-Modus betrieben, bei dem nur ein Bit pro Zelle gespeichert wird, wodurch es in jeder Zelle nur zwei Zustände geben kann. In diesem Modus ist der NAND extrem schnell, sowohl beim Lesen als auch beim Schreiben.

Der typische Anwender einer Consumer-SSD lässt zum Testen der Geschwindigkeit einen dateibasierten Benchmark laufen, da bereits das Betriebssystem von der zu testenden SSD gestartet wurde. Solche Benchmarks legen dann Dateien von einigen Gigabyte an und messen den Durchsatz bei Schreib- und Leseoperationen. Diese Dateien passen komplett in den Pseudo-SLC-Bereich, wodurch der im Vergleich extrem langsame QLC-Bereich überhaupt nicht beansprucht wird.



3.3 Extreme Umweltbedingungen begrenzen Taktfrequenzen und erfordern erhöhte Sicherheitsabstände

Industrial-SSDs müssen viele Jahre in Umgebungen funktionieren, für die Consumer-Produkte nie vorgesehen wurden. Beispiele:

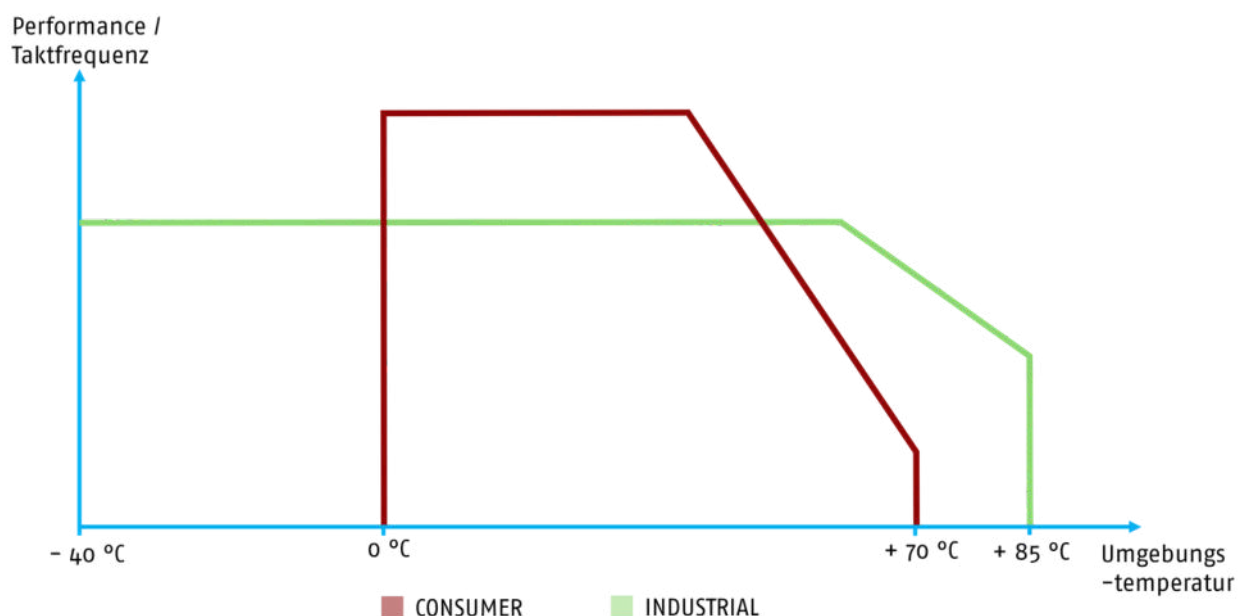
- Start bei -25 °C in einem Außenschaltschrank
- Betrieb bei $+85\text{ °C}$ in einem geschlossenen IoT-Device
- Temperaturänderungen von 100 Kelvin im Betrieb (Aufheizen)
- Starke elektromagnetische Störfelder bei dicht gepackten Embedded-IoT-Geräten
- Keine aktive Kühlung, kein Luftstrom
- Vibration, Schock, hohe Luftfeuchtigkeit

Unter solchen Bedingungen ändern sich elektrische Eigenschaften (Leitungs-Impedanzen, Latenzen, Signalqualität, Treiberstärken) und es besteht die Gefahr von thermischen Schäden.

Um solchen Bedingungen Rechnung zu tragen sind Maßnahmen erforderlich wie:

- Reduzierung der Taktraten auf dem internen Flash-Bus, der den Controller mit den NAND-Chips verbindet
- Verringerung der Verlustleistung durch Reduktion der Controller-Spannung und -Taktfrequenz
- Wahl einer Architektur mit geringerer interner Parallelität zur Verbesserung der Energieeffizienz
- Verzicht auf Burst-Funktionen (kurzzeitiges Übertakten durch Ausnutzung der thermischen Trägheit)
- Gegebenenfalls Verzicht auf einen DRAM-Cache, da DRAM auch im Leerlauf eine hohe Leistungsaufnahme hat

Diese Maßnahmen erhöhen die Zuverlässigkeit nicht nur der SSD, sondern auch des Gesamtsystems – und reduzieren natürlich gleichzeitig die Performance.



Grafik 1: Consumer-SSDs erreichen hohe Spitzenleistung im eng begrenzten Temperaturfenster. Industrial-SSDs liefern dafür über einen deutlich größeren Temperaturbereich eine stabile, vorhersagbare Performance.

3.4 Sudden-Power-Loss-Sicherheit: Schreibvorgänge, die wertvolle Daten schützen

Ein weiterer zentraler Unterschied liegt in der Behandlung plötzlicher Ausfälle der Versorgungsspannung.

Consumer-SSDs tolerieren teilweise erhebliche Datenverluste bei einem unerwarteten Stromausfall – man geht davon aus, dass Unterbrechungen selten vorkommen und die Wahrscheinlichkeit, dass dabei ein laufender Schreibvorgang unterbrochen wird, gering ist, da sich SSDs unter Consumer-Anwendungen fast dauerhaft im Leerlauf befinden.

Industrial-SSDs müssen jedoch für viele tausend Schaltzyklen volle Datenintegrität garantieren, damit selbst bei laufenden Schreibzugriffen:

- die Firmware nicht beschädigt wird,
- keine Mapping-Daten verloren gehen,
- bereits gespeicherte Daten und wie auch das Betriebssystem nicht beschädigt werden,
- nach dem Neustart der Inhalt aller logischen Speicheradressen rekonstruiert werden kann.

Dafür ist es notwendig, regelmäßig die Metadaten im Flash zu aktualisieren, damit ein konsistenter Zustand jederzeit wiederherstellbar ist. Dabei muss durch Redundanzen sichergestellt werden, dass auch ein Stromausfall beim Schreiben der Metadaten nicht zu falschen Metadaten führen kann. Diese Redundanzen und die kontinuierliche Nachführung aller Meta-Daten reduzieren den Netto-Durchsatz – sichern aber die Integrität des Gesamtsystems.

3.5 Dauerlast statt Kurzlast – warum Spitzenwerte nutzlos sind

Consumer-SSDs sind für kurze, intensive Lasten optimiert. Das Schreiben eines Videos, das Entpacken eines Spiels oder das Einspielen von Updates beanspruchen die SSD nur für ein paar dutzend Sekunden.

Industrial-SSDs hingegen müssen:

- 24/7 schreiben und lesen
- Über Jahre vorhersagbare Latenzen liefern
- Alterungsprozesse ausgleichen
- Niedrige DPPM-Werte (Defects per Million) sicherstellen

Während im Consumer-Bereich die maximale Spitzenleistung im Vordergrund steht, ist es im Industrie-Bereich die minimale Leistung, die die SSD auch unter widrigsten Einsatzbedingungen und Zugriffsmustern dauerhaft erbringen kann. Denn diese entscheidet darüber, ob es nach Monaten oder Jahren des Dauerbetriebs zu Problemen kommt, weil Daten nicht mehr schnell genug gespeichert werden können oder Lesezugriffe nur noch verzögert beantwortet werden. Daher sind extreme Spitzenwerte für industrielle Anwendungen irrelevant oder sogar kontraproduktiv.

Warum 14 GB/s Dauerleistung unmöglich ist

Aktuelle Consumer-SSDs mit 1 Terrabyte Kapazität werben mit Schreibraten von „bis zu 14 GB/s“. Die derzeit verfügbaren Consumer-NAND-Typen mit 128 Gigabyte pro Flash-Chip haben eine maximale Programmiergeschwindigkeit zwischen 160 und 260 MB/s. Selbst wenn alle acht Flash-Chips parallel programmiert werden, ist die Brutto-Datenrate somit bei etwa 2 GB/s limitiert. Die 14 GB/s werden somit höchstens für wenige Sekunden erreicht, während der schnelle Pseudo-SLC-Cache gefüllt wird.

4. Produktzyklen und Lieferstabilität

Consumer-SSDs werden in schnellen Zyklen entwickelt. Innerhalb von 18 Monaten ist oft eine neue Generation auf dem Markt. Für industrielle Produkte ist ein solcher Wechsel nicht tragbar:

- SSDs sind typischerweise ein zentrales Element von Industriesystemen und ihre Spezifikationen hinsichtlich Formfaktor, Kapazität, Lebensdauer, maximaler Latenzen und Stromaufnahme werden schon frühzeitig im Entwicklungsprozess festgelegt.
- Freigabetests komplexer Industriesysteme ziehen sich über viele Monate hin
- Systeme müssen daher über Jahre identisch bleiben
- Jede Änderung (der SSD) erfordert erneut aufwändige Tests und Qualifikationen
- Predictable Supply und Longevity der verwendeten Komponenten ist somit geschäftskritisch

Industrial-SSDs sind daher nicht nur langlebiger im Einsatz – sie müssen auch über viele Jahre im Portfolio mit einer „fixed BOM“ (Bill of Materials) verfügbar bleiben, also mit unveränderten Kernkomponenten und Spezifikationen, damit Re-Qualifizierungen und erneute Systemtests vermieden werden. Dies bedingt den Einsatz eines NAND-Flashs, der vom Hersteller als lange verfügbare Industrie-Version klassifiziert wurde.

Bereits die Entwicklungszeit einer neuen

Industrie-SSD vom ersten Prototyp bis zum fertigen Produkt beträgt typischerweise über ein Jahr, bis sämtliche Soft- und Hardware-Tests sowie die internen Qualitätsanforderungen erfüllt sind – undenkbar mit einem Consumer-Flash, der dann vom Hersteller schon wieder abgekündigt wird.

5. Fazit: Warum weniger Performance mehr Wert schafft

Industrial-SSDs sind nicht für Höchstleistungen gemacht, sondern für Höchstsicherheit. Wer ihre Leistung mit Consumer-SSDs vergleicht, misst mit dem falschen Maßstab.

Ihre Stärken liegen in:

- Konstanter Performance über Jahre – unabhängig von der Alterung
- Garantierter Datenintegrität – auch bei plötzlichem Stromausfall
- Hoher Temperatur- und Umweltresistenz
- Langzeitverfügbarkeit und stabilen Produktzyklen
- Vorhersagbaren Latenzen für kritische Systeme
- Niedriger Ausfallrate und hoher Endurance

Die oft geringere Geschwindigkeit ist somit kein Nachteil, sondern ein bewusst gewählter Kompromiss zugunsten einer umfassenden Systemzuverlässigkeit. Für industrielle Anwendungen bedeutet dies: weniger Risiko, weniger Ausfälle, längere Systemlaufzeiten und insgesamt niedrigere Total Cost of Ownership.

Wann Industrial-SSDs unverzichtbar sind

Wenn eine der folgenden Eigenschaften auf die benötigte SSD zutrifft, bietet nur eine Industrial-SSD die nötige Zuverlässigkeit:



- Die Umgebungstemperatur der SSD kann außerhalb von 0 °C bis 70 °C liegen
- Über die Einsatzdauer fällt eine hohe Schreib- oder Leselast an mit maximalen zulässigen Latenzen
- Lange Lebensdauer und garantiertes Schreibvolumen
- Hohe Zuverlässigkeit mit niedrigen Ausfallraten
- Power-Loss-Protection mit garantierter Datenintegrität
- Langfristige Verfügbarkeit und Life-Cycle-Support
- Betrieb unter Vibration / Stoß / Feuchtigkeit (Military Standard)

**Haben Sie noch Fragen?
Nehmen Sie Kontakt mit uns auf!**

Europe

+49 (30) 936 954 400
sales@swissbit.com

USA

+1 (978) 490 3252
salesna@swissbit.com

Über Swissbit

Die Swissbit AG ist das führende europäische Technologieunternehmen für Speicherprodukte und Sicherheitslösungen. Unsere Vision ist eine vernetzte Welt, in der Daten und Identitäten jederzeit vertrauenswürdig sind, um die digitale Souveränität zu gewährleisten.

Swissbit wurde 2001 gegründet und verfügt über Niederlassungen in der Schweiz (Hauptsitz), Deutschland, den USA, Japan und Taiwan sowie über eine hochmoderne Elektronikfertigung am Standort Berlin.

www.swissbit.com

© Swissbit AG 2026 – All rights reserved.